

Kerkgebouwen en architectuur

Eeuwenlang domineerden kerken de dorps- en stadsgezichten vanwege hun grote, hun bouwstijl of door de gebruikte bouwmaterialen. Zonder twijfel is de toren een van de meest opvallende bouwdelen van een kerkgebouw. Van heinde en ver is hij vaak te zien. In de laatste eeuw heeft de kerkbouw zich aangepast aan zijn omgeving: de kerken als vanzelfsprekende monumentale gebouwen zijn minder monumentaal geworden.

De Goede Herderkerk

De Goede Herderkerk is gebouwd naar een ontwerp van architect Wout Ingwersen. Architect Ingwersen maakte in de jaren zestig van de vorige eeuw deel uit van het Amsterdamse architectenbureau van der Bom en Ingwersen, waarbij van der Bom de senior was en Ingwersen de jonge ontwerper met veel nieuwe ideeën.



Binnen onze landsgrenzen waren inmiddels een aantal kerken gebouwd naar het ontwerp van dit Amsterdamse bureau. Op voorspraak van het deputatie kerkbouw van de Gereformeerde Kerken in Nederland heeft de toenmalige kerkenraad de keuze op dit architectenbureau bepaald.

Volgens architect Ingwersen moet een kerk iets van een geheim, een geborgenheid bezitten, waardoor de werkelijke symboliek bepaald wordt. Daarnaast is er het spel van hoog en laag, licht en donker, helder en diffuus, mannelijk en vrouwelijk, kubusachtig en rond, alles uitgaande van de functie dat de liturgie de bouwmeester is.

Zoals bijna elke architect zijn voorkeur heeft voor bepaalde stromingen binnen zijn vakgebied was architect Ingwersen onder de indruk van het werk van de beroemde Zwitserse architect Le

Le Corbusier

en met name door het ontwerp wat deze architect had gemaakt voor het bouwen van de nieuwe kapel in Ronchamp, gelegen in de Franse Vogezen, vlakbij de grens met Zwitserland.

De kapel in Ronchamp

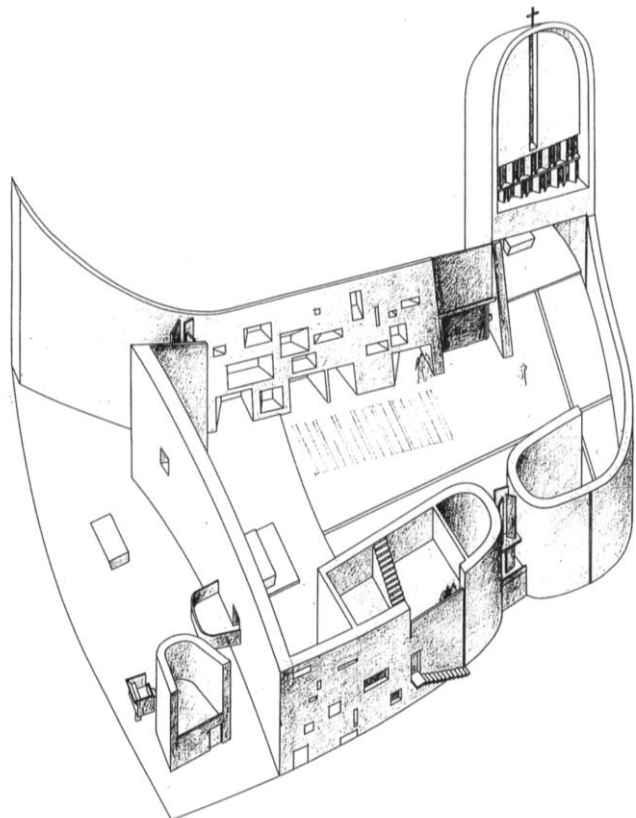
In de Tweede Wereldoorlog werd de oude bedevaartkapel Notre Dame Du Haut in het oosten van Frankrijk, door een bombardement verwoest. Na de oorlog, in 1950, kreeg architect Le Corbusier de opdracht een nieuwe vervangende kapel te ontwerpen. In de loop van vijf opeenvolgende jaren schiep hij een van de mooiste moderne kerkgebouwen in Europa. Een plek, zij hij, van stilte, van gebed, van rust en van geestelijke vreugde.



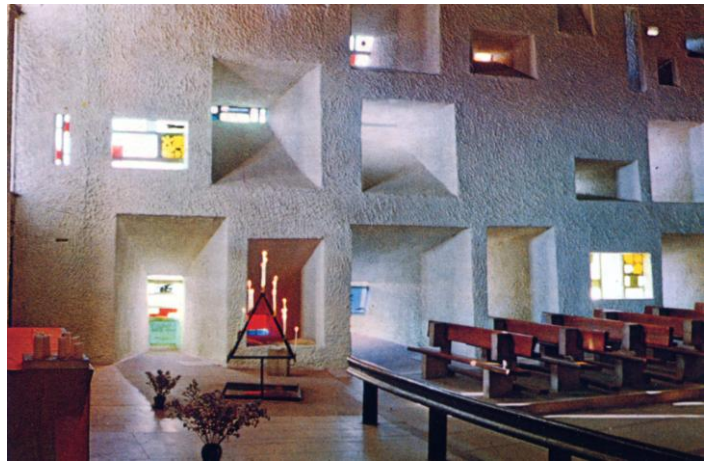
De kapel staat op een heuvel in de Vogezes, bij de Zwitserse grens, een indrukwekkende plaats. Door het hoog oprijzende dak en de gebogen witte muren doet de kapel eerder denken aan een beeldhouwwerk dan aan een gebouw. Elke zijde verschilt volledig van de andere. Het sleutelwoord voor dit gebouw is licht, en licht verlicht vormen en vormen bezitten emotionele kracht.



Le Corbusier kwam ook voor heel wat technische problemen te staan. Omdat het zo moeilijk was om enorme blokken steen naar de top van de heuvel te vervoeren, gebruikte hij puin van de verwoeste kerk om de nieuwe kapel te bouwen. Hierna liet hij de wanden insmeren met specie om een ruw oppervlak te krijgen. Speciaal is de dakconstructie. Tijdens de eerste ontwerpen had hij voor het karakteristieke dak een metalen vakwerkconstructie in gedachte, gelijkend op die van een vliegtuigvleugel. Later is deze holle dakconstructie gemaakt van gewapend beton wat wordt beschermd door enkele lagen waterbestendig materiaal.



Het interieur van de kapel ontvangt licht via kleine gebrandschilderde ramen bezet met gekleurd glas en diep verzonken in de dikke muren. Aangepast aan het wisselende licht van de tijden van de dag en de jaargetijden zijn de vensters die op luiken gelijken, verschillend gevormd. Tussen de muren en het dak loopt een strook glas, waar een heldere baan daglicht in de kapel doorheen valt en zo lijkt het of het dak los van de muren "zweeft".



Op bijzondere feestdagen in het kerkelijke jaar, wanneer het aantal gelovigen te groot is worden de diensten in de openlucht gehouden. Le Corbusier zorgde voor een openluchtkapel met een altaar en een preekstoel onder het overhangende dak. Door de gebogen achtermuur wordt de stem van de priester naar de gelovigen gericht. De kapel en het schilderachtige landschap van de Vogezen vormen dan ook een toepasselijke achtergrond.

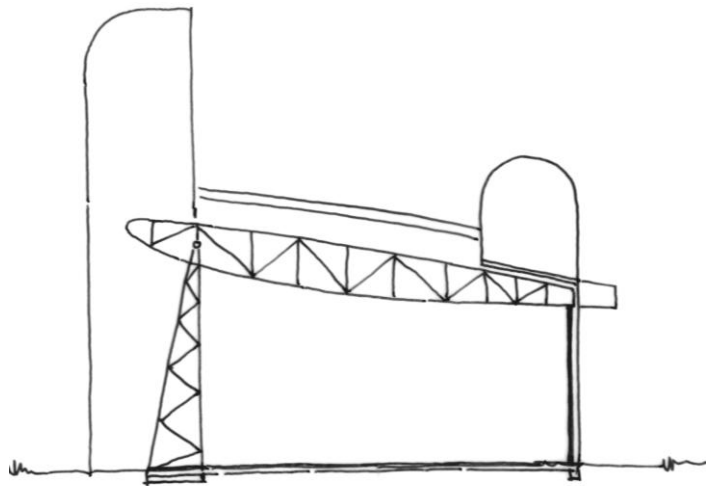
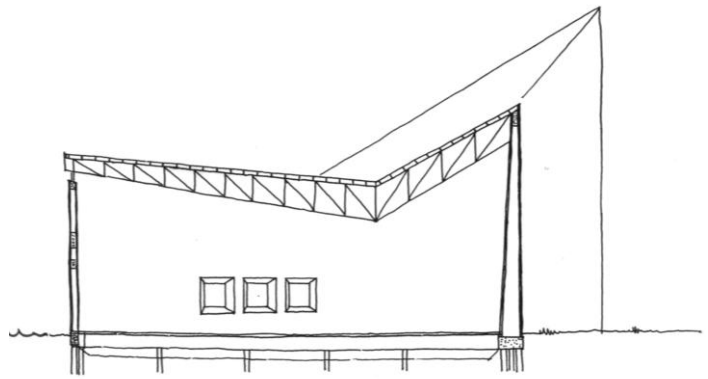


De Goede Herderkerk

Het ontwerp van de Goede Herderkerk van architect Wout Ingwersen stamt uit de beginjaren zestig van de vorige eeuw. De eerste steen werd gelegd door Ds. Tom op 31 oktober 1964. Het gebouw vertoont grote gelijkenis met de Maranathakerk uit Nijmegen, eveneens door dezelfde architect ontworpen.

Karakteristiek voor Ingwersen's werk is dat hij de kerk van binnenuit heeft ontworpen en dan zó, dat de architectuur van de binnenruimte een geheel eigen bestaan leidt. Dit betekent dat wanneer men alles wat in de kerk staat, de banken, tafel, preekstoel en het orgel zou weghalen en niet een holle pakhuisachtige ruimte overblijft, maar dat er dan nog volop een levendige architectonische schoonheid voortbestaat. Banken, tafel en doopvont staan op dezelfde vloerhoogte. Er is dus geen verhoogd liturgisch centrum. In de visie van Ingwersen moet de kerk als geheel liturgisch centrum zijn. Vooral de breedtewerking die men bij het binnenkomen ervaart, roept een gevoel van vrijheid naar alle kanten op. Deze architectuur dicteert de mens geen houding, men kan zelf kiezen. Suggestief werkt ook de diepe knik in het dak van binnen. Naar de voorzijde ontstaat daardoor een krachtige ruimtebeweging omhoog.

Enkele karakteristieken van het interieur verraden de invloeden van de Zwitserse architect Le Corbusier. Deze grote bouwmeester liet zijn gebruikte materialen liefst zo kernachtig en primitief mogelijk spreken, vandaar de keuze voor het grove stucwerk aan de wanden, het ruige houten plafond en de vloer met uitgewassen grind. De muren zijn voor een deel scheef opgetrokken, dit is geen effectwerk maar noodzakelijk, het hangdak van de kerk geeft een binnenwaartse druk. Dit hangdak is samengesteld door middel van een metalen vakwerkconstructie welke gelijkenis vertoont met het eerste ontwerp van de kapel in Ronchamp. Het dak wijst gelijktijdig omhoog en naar beneden, alsof de hemel en de aarde worden verbonden. Het is niet voor niets dat de stijgende en dalende lijnen samenkomen boven het liturgische centrum. Waar het plafond het hoogst is zijn de muren dus onderaan het dikst. Omdat door de knik in het dak de hoogte van het plafond sterk varieert, is er zo een zeer afwisselende muurdikte ontstaan, dit geeft met name de grof gestucte achterwand een aparte levendigheid. Deze achterwand



wordt van links “gestreeld” door het licht van het monumentale hoge raam, dat in een zware betonconstructie gekleurd glas bevat. Het hoge raam is het architectonische hoogtepunt van de kerk en vormt bouwkundig gezien ook de “oplossing” van de ruimte. Een speels effect wat betreft de lichtinval wordt verkregen door toepassing van de diepe vensternissen in spleten en allerlei rechthoekvormen en kleuren. Een aantal vormen en materialen zien we ook, maar dan anders toegepast, in de kapel van Ronchamp.

Het is dus niet zo dat de Goede Herderkerk een kopie is van een andere kerk of kapel, in vormgeving zijn allen geheel verschillend, maar architect Wout Ingwersen heeft een aantal belangrijke kenmerken van de kapel in Ronchamp verwerkt in zijn ontwerp. Onder andere is de verhouding van de buitenwand van de kapel in Ronchamp terug te vinden in de verhouding van de achterwand met liturgisch centrum van de Goede Herderkerk

Bronvermelding: D. de Vries (brochure 1987);
Wikipedia Nederland;
Samensteller: P. Verkade;
Fotografie: M. van Egdome;